



# HIRSCH

Der Rothirsch hat an den Augen und am Maul eine helle Zeichnung. Das Geweih wird separat gearbeitet und mit Draht verstärkt. Nachdem Sie es am Kopf befestigt haben, können Sie es in die richtige Form biegen.

## Materialien

- Stylecraft Life Chunky, 75 % Premium-Acryl, 25 % Wolle (148 m/100 g), oder beliebiges dickes Garn (Chunky):  
5 x 100 g in Farbe 2318/Bracken (A)  
1 x 100 g in Farbe 2303/Oatmeal (B)
- Reste von mittelstarkem Garn (DK in Schwarz) und Goldbraun (D)
- Häkelnadeln: 3 mm und 4,5 mm
- Maschenmarkierer
- Gobelinnadel ohne Spitze
- Füllwatte
- 2 kreisförmige Stücke Passepartoutkarton mit je 29 cm Durchmesser für die Grundplatte
- 2 kreisförmige Stücke Passepartoutkarton mit je 5 cm Durchmesser für die Grundplatten der Geweihhälften
- 2 Stücke Passepartoutkarton, 4 x 14 cm (an einem kurzen Ende spitzbogenförmig zugeschnitten), für die Ohren
- 2 Stücke PVC-ummantelter, 3 mm starker Stahldraht zu je 51 cm Länge
- Zange
- Stickgarn in Schwarz
- Sticknadel
- Vorhang- oder Raffrollo-Ring aus Messing, 2 cm Durchmesser

## Größe

Ca. 49 cm von der Nasenspitze bis zur Grundplatte

## Maschenprobe

14M x 16 R fM mit 4,5-mm-Häkelnadl = 10 cm x 10 cm

## LEGENDE

- ⓪ Fadenring bilden
- Kettmasche (Km)
- ◌ Luftmasche (Lm)
- + feste Masche (fM)
- XX 2 fM in 1 Einstichstelle (1 fM zun)
- XX 2 fM gemeinsam abmaschen (1 fM abn)
- + 2 M mit einer fM zusammenhäkeln
- ┌ halbes Stäbchen (hStb)
- XX 3 fM in 1 Einstichstelle (2 fM zun)
- ⊕ 3 fM in 2 Maschen (2 fM zun)
- ┌ fM in hinteres M-Glied
- ┐ fM in vorderes M-Glied
- ┌ Km in hinteres M-Glied



## Arbeitsanleitung

Der Kopf wird in einem Stück gearbeitet. Sie beginnen am Vorder teil des Gesichts und häkeln feste Maschen in Runden. Die Formgebung an Kopf und Hals erfolgt durch verkürzte Reihen. Dabei häkeln Sie zunächst in einige wenige Maschen und stechen an beiden Enden der folgenden Reihen in eine zusätzliche Masche ein. Zur Verstärkung der Grundplatte werden zwei Kartonschichten zwischen die beiden rund gehäkelten Teile eingeschoben. Nase und Maul werden jeweils separat in Runden gehäkelt und am Gesicht angenäht. Für jedes Ohr werden zwei Teile in Reihen gearbeitet und zusammengehäkelt; neben etwas Füllwatte wird noch ein schmales Stück Karton eingeschoben, damit die Ohren

nicht herunterhängen. Augäpfel und Augenhöhlen werden in einem Stück gearbeitet. Dabei häkeln Sie zuerst in Runden; für die Augenlider stechen Sie in die vorderen Maschenglieder ein und häkeln in Reihen, sodass das Augenlid über dem Augapfel zu liegen kommt. Die Pupille wird auf die gehäkelte Iris aufgesteckt. Beim Geweih werden die Hauptstangen in Reihen, die Sprossen in Runden gearbeitet. Jede Geweihhälfte hat eine gehäkelte, mit Karton verstärkte Grundplatte. Durch den Draht, der zur Verstärkung in das Geweih eingeführt wird, können Sie es auch in Form biegen. Zum Aufhängen wird ein umhäkelter Messingring an der Oberkante der Grundplatte angenäht.

## Kopf

In Farbe A mit 4,5-mm-Häkelnd am Vorderteil des Gesichts beginnen. Faden mehrmals um den Finger wickeln, die Nd in den so entstandenen Fadenring einführen, Faden erfassen und durchziehen.

**1. Rd:** 1 Lm (zählt nicht als M), 6 fM in den Ring häkeln (6 M).

**2. Rd (Zun):** (1 fM zun) 6-mal (12 M). Fest am kurzen Fadenende ziehen, um den Ring zu schließen.

**3. Rd (Zun):** (1 fM zun, 1 fM) 6-mal (18 M).

**4. Rd (Zun):** (1 fM zun, 2 fM) 6-mal (24 M).

**5. Rd (Zun):** (1 fM zun, 3 fM) 6-mal (30 M). In der 5. Rd Maschenmarkierer setzen.

**6.–15. Rd:** 1 fM in jede fM.

**16. Rd (Zun):** (1 fM zun, 4 fM) 6-mal (36 M).

**17.–19. Rd:** 1 fM in jede fM.

**20. Rd (Zun):** (1 fM zun, 5 fM) 6-mal (42 M).

**21.–23. Rd:** 1 fM in jede fM.

**24. Rd (Zun):** (1 fM zun, 6 fM) 6-mal (48 M).

**25.–27. Rd:** 1 fM in jede fM.

**28. Rd (Zun):** (1 fM zun, 7 fM) 6-mal (54 M).

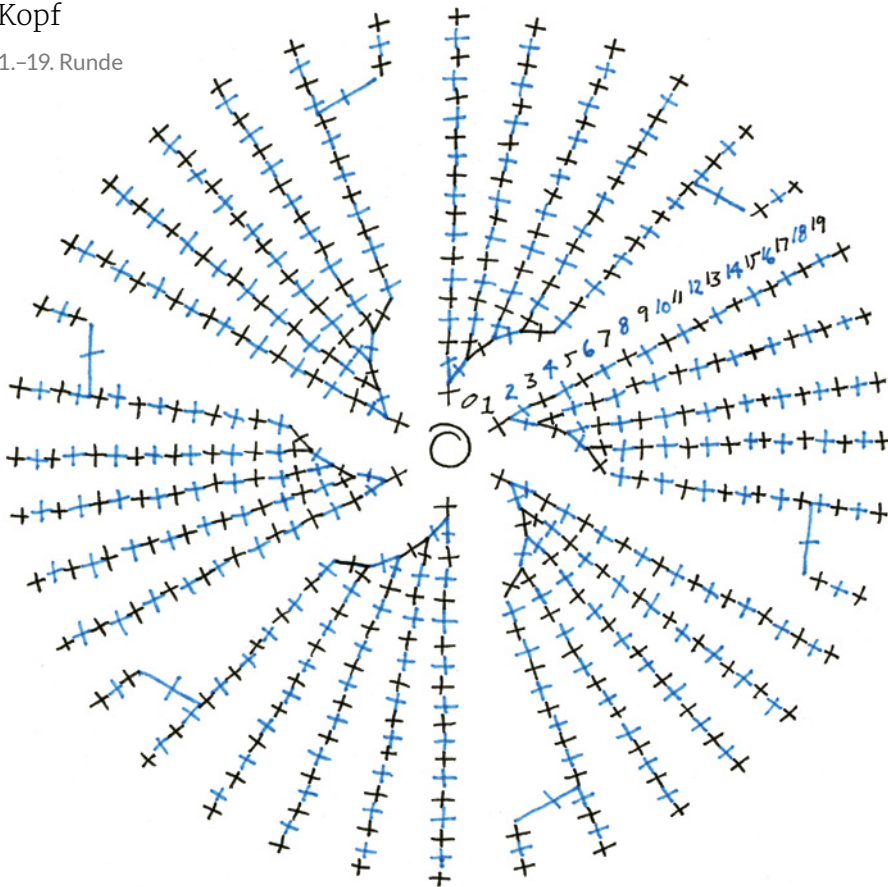
**29.–31. Rd:** 1 fM in jede fM.

**32. Rd (Zun):** (1 fM zun, 8 fM) 6-mal (60 M).

**33.–40. Rd:** 1 fM in jede fM.

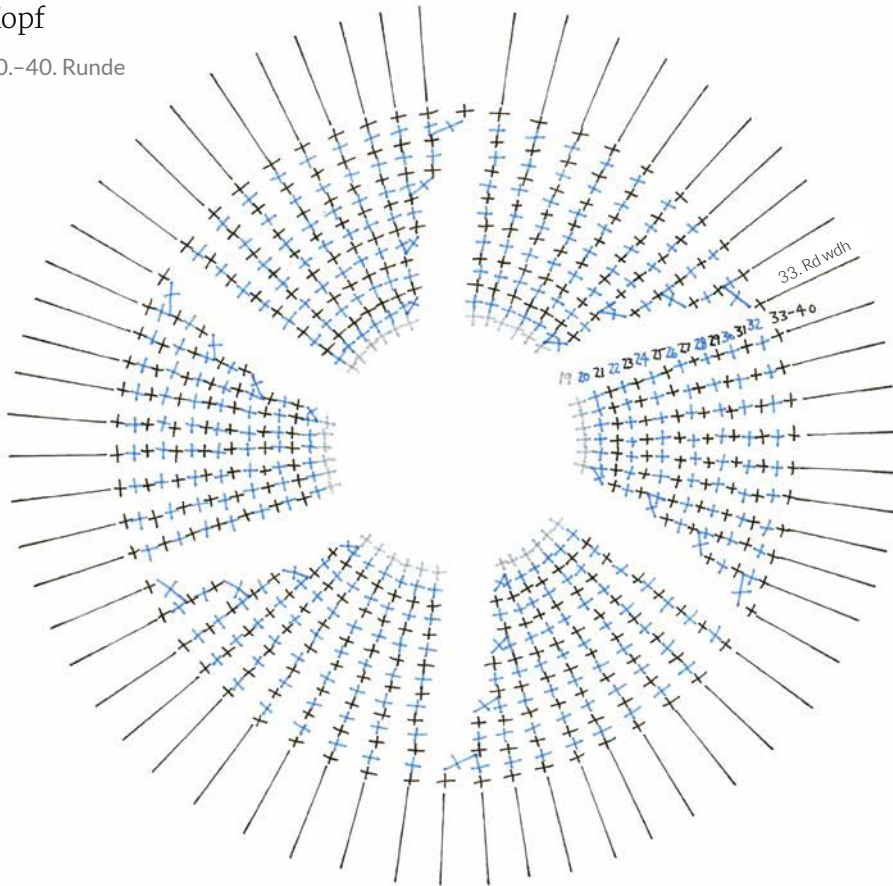
## Kopf

1.–19. Runde



## Kopf

20.-40. Runde



## Formgebung am Oberkopf

## In Reihen weiterarb:

**1. R (Hin-R):** Je 1 fM in die nächsten 6 fM, wenden.

**2. R (Rück-R):** 1 Lm (zählt nicht als M), 1 fM in die fM vor der 1. fM, je 1 fM in die nächsten 7 fM, wenden.

**3. R (Zun):** 1 Lm (zählt nicht als M), 1 fM in die fM vor der 1. fM, 1 fM in die nächste fM, 1 fM zun, je 1 fM in die nächsten 4 fM, 1 fM zun, je 1 fM in die nächsten 2 fM, wenden (62 M).

**4. R:** 1 Lm (zählt nicht als M), 1 fM in die fM vor der 1. fM, je 1 fM in die nächsten 13 fM, wenden.

**5. R (Zun):** 1 Lm (zählt nicht als M), 1 fM in die fM vor der 1. fM, (4 fM, 1 fM zun) 2-mal, je 1 fM in die nächsten 5 fM, wenden (64 M).

**6. R:** 1 Lm (zählt nicht als M), 1 fM in die fM vor der 1. fM, je 1 fM in die nächsten 19 fM, wenden.

**7. R (Zun):** 1 Lm (zählt nicht als M), 1 fM in die fM vor der 1. fM, je 1 fM in die nächsten 7 fM, 1 fM zun, je 1 fM in die nächsten 4 fM, 1 fM zun, je 1 fM in die nächsten 8 fM, wenden (66 M).

**8. R:** 1 Lm (zählt nicht als M), 1 fM in die fM vor der 1. fM, je 1 fM in die nächsten 25 fM, wenden.

**9. R (Zun):** 1 Lm (zählt nicht als M), 1 fM in die fM vor der 1. fM, je 1 fM in die nächsten 10 fM, 1 fM zun, je 1 fM in die nächsten 4 fM, 1 fM zun, je 1 fM in die nächsten 11 fM, wenden (68 M).

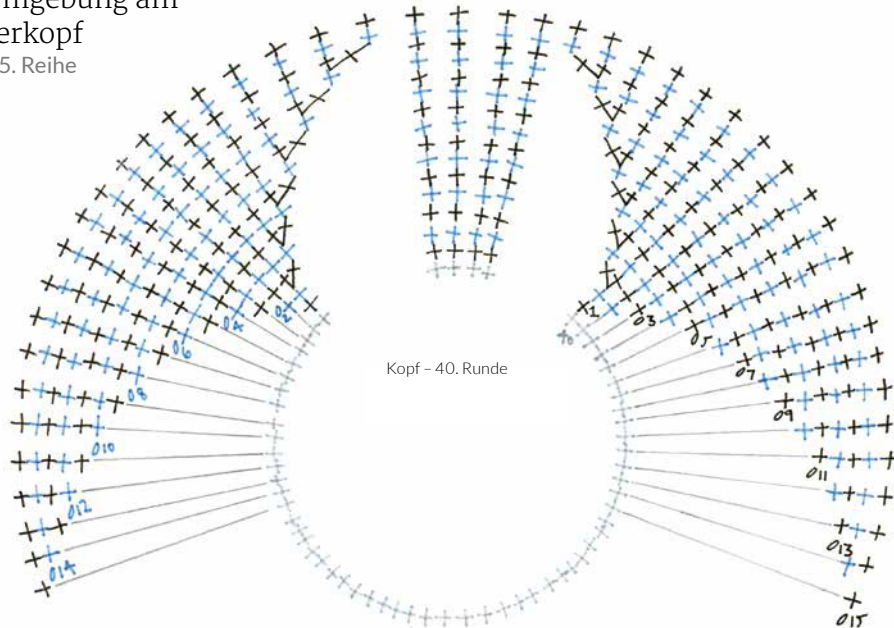
**10. R:** 1 Lm (zählt nicht als M), 1 fM in die fM vor der 1. fM, je 1 fM in die nächsten 31 fM, wenden.

**11. R (Zun):** 1 Lm (zählt nicht als M), 1 fM in die fM vor der 1. fM, je 1 fM in die nächsten 13 fM, 1 fM zun, je 1 fM in die nächsten 4 fM, 1 fM zun, je 1 fM in die nächsten 14 fM, wenden (70 M).

**12. R:** 1 Lm (zählt nicht als M), 1 fM in die fM vor der 1. fM, je 1 fM in die nächsten 37 fM, wenden.

## Formgebung am Oberkopf

1.-15. Reihe



**13. R (Zun):** 1 Lm (zählt nicht als M), 1 fM in die fM vor der 1. fM, je 1 fM in die nächsten 16 fM, 1 fM zun, je 1 fM in die nächsten 4 fM, 1 fM zun, je 1 fM in die nächsten 17 fM, wenden (72 M).

**14. R:** 1 Lm (zählt nicht als M), 1 fM in die fM vor der 1. fM, je 1 fM in die nächsten 43 fM, wenden.

**15. R:** 1 Lm (zählt nicht als M), 1 fM in die fM vor der 1. fM, je 1 fM in die nächsten 45 fM, wenden.

**16. R:** 1 Lm (zählt nicht als M), 1 fM in die fM vor der 1. fM, je 1 fM in die nächsten 47 fM, wenden.

**17. R:** 1 Lm (zählt nicht als M), 1 fM in die fM vor der 1. fM, je 1 fM in die nächsten 49 fM, wenden.

**18. R:** 1 Lm (zählt nicht als M), 1 fM in die fM vor der 1. fM, je 1 fM in die nächsten 51 fM, wenden.

**19. R:** 1 Lm (zählt nicht als M), 1 fM in die fM vor der 1. fM, je 1 fM in die nächsten 53 fM, wenden.

**20. R:** 1 Lm (zählt nicht als M), 1 fM in die fM vor der 1. fM, je 1 fM in die nächsten 55 fM, wenden.

**21. R:** 1 Lm (zählt nicht als M), 1 fM in die fM vor der 1. fM, je 1 fM in die nächsten 57 fM, wenden.

**22. R:** 1 Lm (zählt nicht als M), 1 fM in die fM vor der 1. fM, je 1 fM in die nächsten 59 fM, wenden.

**23. R:** 1 Lm (zählt nicht als M), 1 fM in die fM vor der 1. fM, je 1 fM in die nächsten 61 fM, wenden.

**24. R:** 1 Lm (zählt nicht als M), 1 fM in die fM vor der 1. fM, je 1 fM in die nächsten 63 fM, wenden.

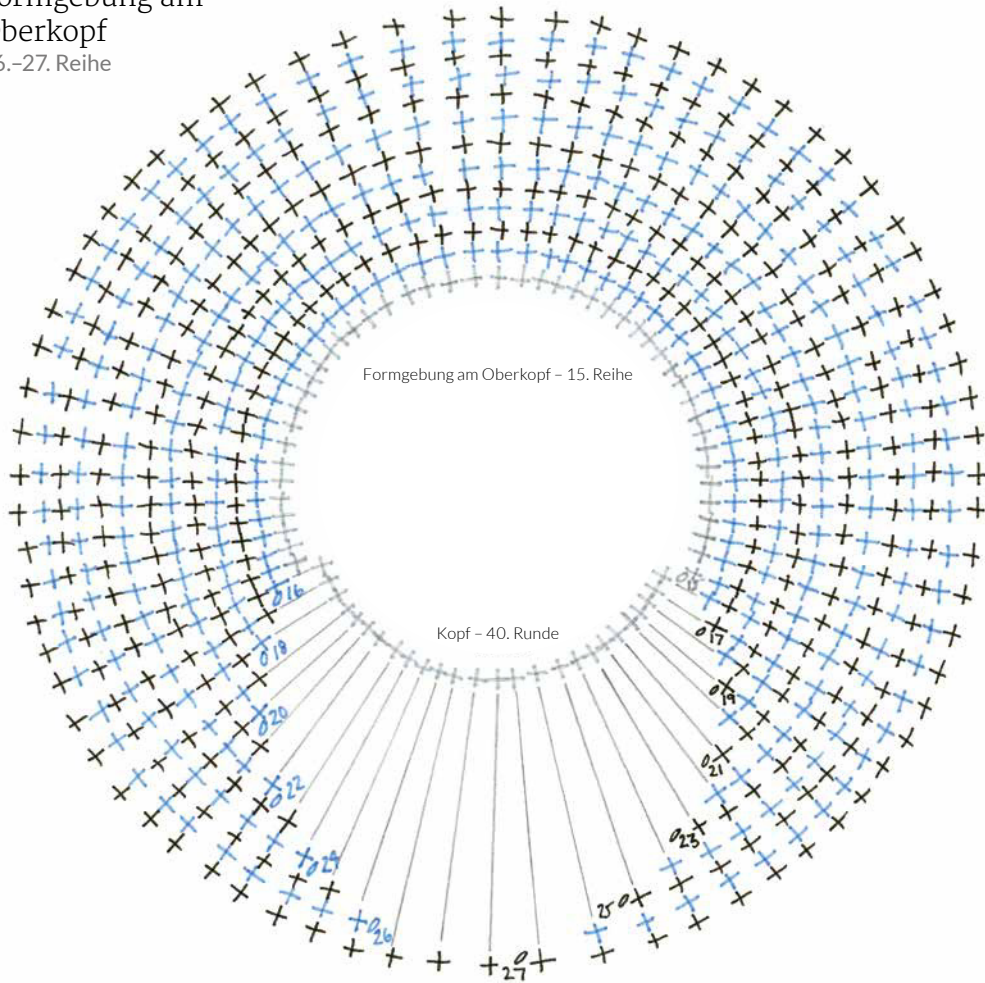
**25. R:** 1 Lm (zählt nicht als M), 1 fM in die fM vor der 1. fM, je 1 fM in die nächsten 65 fM, wenden.

**26. R:** 1 Lm (zählt nicht als M), 1 fM in die fM vor der 1. fM, je 1 fM in die nächsten 67 fM, wenden.

**27. R:** 1 Lm (zählt nicht als M), 1 fM in die fM vor der 1. fM, je 1 fM in die nächsten 71 fM, nicht wenden.

## Formgebung am Oberkopf

16.–27. Reihe



## Formgebung am Hals

In Runden weiterarb:

1.–8. Rd: 1 fM in jede fM.

### Formgebung vorne am Hals

In Reihen weiterarb:

1. R (Hin-R): Je 1 fM in die nächsten 5 fM, wenden.

2. R (Rück-R): 1 Lm (zählt nicht als M), 1 fM in die fM vor der 1. fM, je 1 fM in die nächsten 9 fM, wenden.

3. R (Zun): 1 Lm (zählt nicht als M), 1 fM in die fM vor der 1. fM, je 1 fM in die nächsten 4 fM, (1 fM zun) 2-mal, je 1 fM in die nächsten 5 fM, wenden (74 M).

4. R (Zun): 1 Lm (zählt nicht als M), 1 fM in die fM vor der 1. fM, je 1 fM in die nächsten 6 fM, (1 fM zun) 2-mal, je 1 fM in die nächsten 7 fM, wenden (76 M).

5. R (Zun): 1 Lm (zählt nicht als M), 1 fM in die fM vor der 1. fM, je 1 fM in die nächsten 8 fM, (1 fM zun) 2-mal, je 1 fM in die nächsten 9 fM, wenden (78 M).

6. R (Zun): 1 Lm (zählt nicht als M), 1 fM in die fM vor der 1. fM, je 1 fM in die nächsten 10 fM, (1 fM zun) 2-mal, je 1 fM in die nächsten 11 fM, wenden (80 M).

7. R (Zun): 1 Lm (zählt nicht als M), 1 fM in die fM vor der 1. fM, je 1 fM in die nächsten 12 fM, (1 fM zun) 2-mal, je 1 fM in die nächsten 13 fM, wenden (82 M).

8. R (Zun): 1 Lm (zählt nicht als M), 1 fM in die fM vor der 1. fM, je 1 fM in die nächsten 14 fM, (1 fM zun) 2-mal, je 1 fM in die nächsten 15 fM, wenden (84 M).

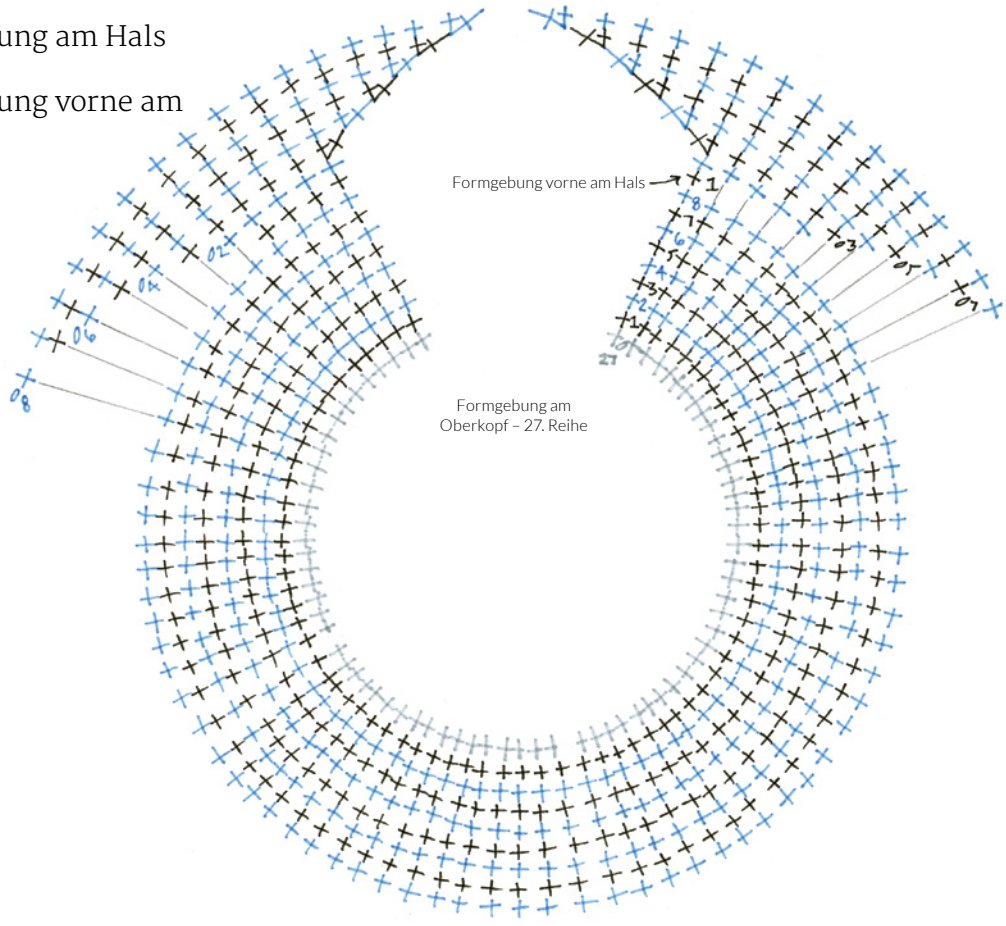
Formgebung am Hals

1.-8. Runde

Formgebung vorne am Hals

Hals

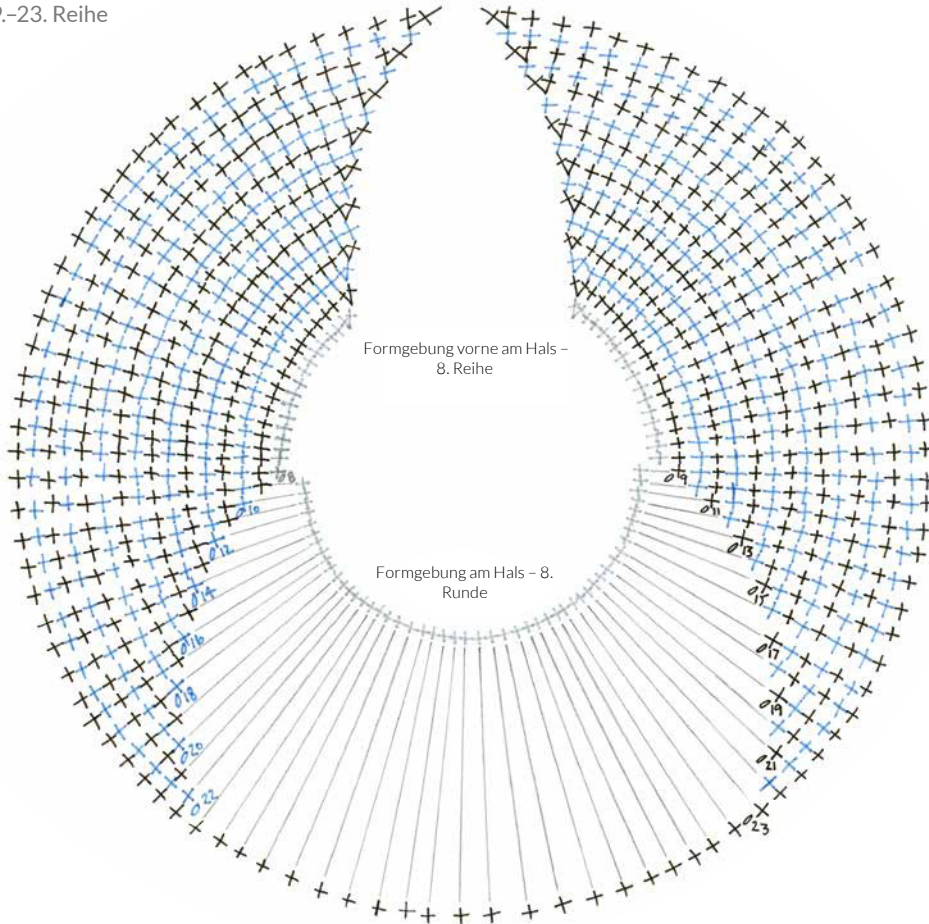
1.-8. Reihe





## Formgebung vorne am Hals

9.-23. Reihe



**9. R (Zun):** 1 Lm (zählt nicht als M), 1 fM in die fM vor der 1. fM, je 1 fM in die nächsten 16 fM, (1 fM zun) 2-mal, je 1 fM in die nächsten 17 fM, wenden (86 M).

**10. R (Zun):** 1 Lm (zählt nicht als M), 1 fM in die fM vor der 1. fM, je 1 fM in die nächsten 18 fM, (1 fM zun) 2-mal, je 1 fM in die nächsten 19 fM, wenden (88 M).

**11. R (Zun):** 1 Lm (zählt nicht als M), 1 fM in die fM vor der 1. fM, je 1 fM in die nächsten 20 fM, (1 fM zun)

2-mal, je 1 fM in die nächsten 21 fM, wenden (90 M).

**12. R:** 1 Lm (zählt nicht als M), 1 fM in die fM vor der 1. fM, je 1 fM in die nächsten 47 fM, wenden.

**13. R (Zun):** 1 Lm (zählt nicht als M), 1 fM in die fM vor der 1. fM, je 1 fM in die nächsten 23 fM, (1 fM zun) 2-mal, je 1 fM in die nächsten 24 fM, wenden (92 M).

**14. R:** 1 Lm (zählt nicht als M), 1 fM in die fM vor der 1. fM, je 1 fM in die nächsten 53 fM, wenden.

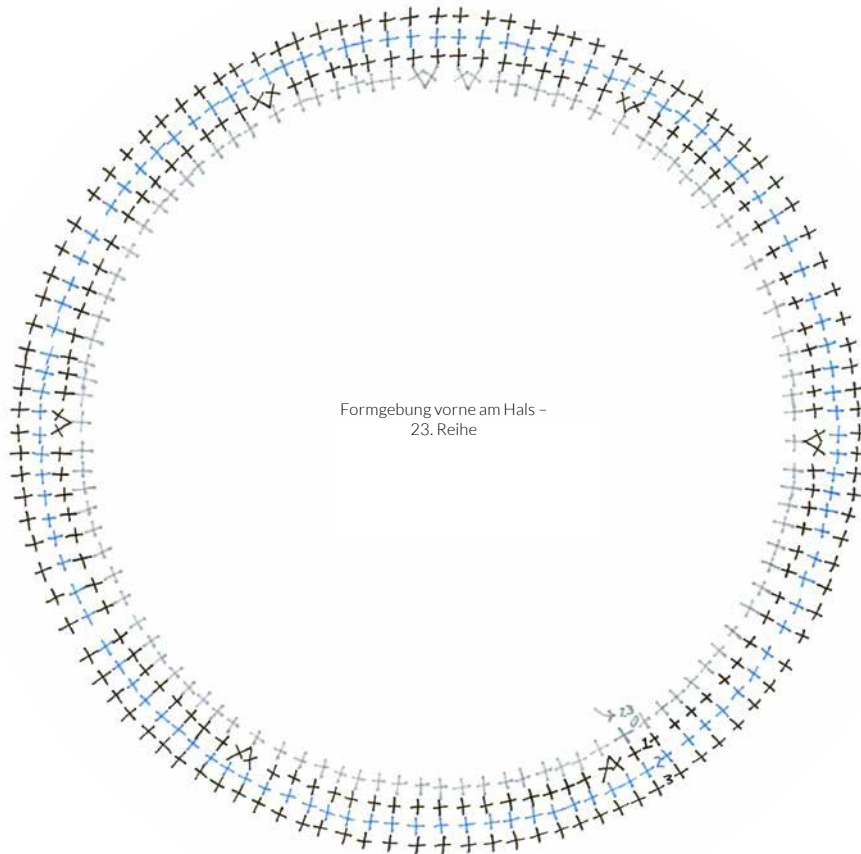
**15. R (Zun):** 1 Lm (zählt nicht als M), 1 fM in die fM vor der 1. fM, je 1 fM in die nächsten 26 fM, (1 fM zun) 2-mal, je 1 fM in die nächsten 27 fM, wenden (94 M).

**16. R:** 1 Lm (zählt nicht als M), 1 fM in die fM vor der 1. fM, je 1 fM in die nächsten 59 fM, wenden.

**17. R (Zun):** 1 Lm (zählt nicht als M), 1 fM in die fM vor der 1. fM, je 1 fM in die nächsten 29 fM, (1 fM zun) 2-mal, je 1 fM in die nächsten 30 fM, wenden (96 M).

## Formgebung vorne am Hals

1.-3. Runde



**18. R:** 1 Lm (zählt nicht als M), 1 fM in die fM vor der 1. fM, je 1 fM in die nächsten 65 fM, wenden.

**19. R (Zun):** 1 Lm (zählt nicht als M), 1 fM in die fM vor der 1. fM, je 1 fM in die nächsten 32 fM, (1 fM zun) 2-mal, je 1 fM in die nächsten 33 fM, wenden (98 M).

**20. R:** 1 Lm (zählt nicht als M), 1 fM in die fM vor der 1. fM, je 1 fM in die nächsten 71 fM, wenden.

**21. R (Zun):** 1 Lm (zählt nicht als M), 1 fM in die fM vor der 1. fM, je 1 fM

in die nächsten 35 fM, (1 fM zun) 2-mal, je 1 fM in die nächsten 36 fM, wenden (100 M).

**22. R:** 1 Lm (zählt nicht als M), 1 fM in die fM vor der 1. fM, je 1 fM in die nächsten 77 fM, wenden.

**23. R (Zun):** 1 Lm (zählt nicht als M), 1 fM in die fM vor der 1. fM, je 1 fM in die nächsten 38 fM, (1 fM zun) 2-mal, je 1 fM in die nächsten 59 fM, nicht wenden (102 M).

**In Runden weiterarb:**

**1. Rd (Zun; Hin-Rd):** Je 1 fM in die

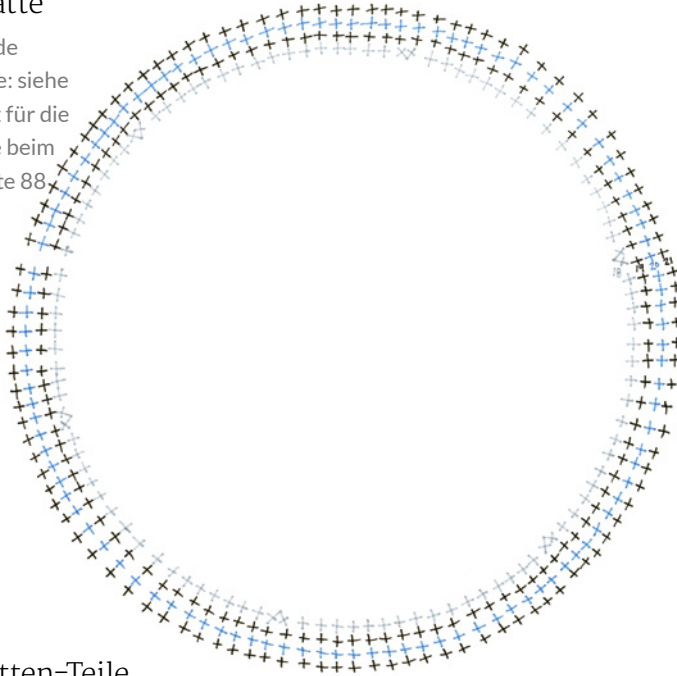
ersten 15 fM, (1 fM zun, 16 fM) 5-mal, 1 fM zun, 1 fM in die nächste fM (108 M).

**2.-3. Rd:** 1 fM in jede fM.

**Faden sichern. Kopf und Hals bis knapp unterhalb der letzten Runde fest ausstopfen. Vorsicht:** Den Kopf nicht zu fest ausstopfen, der Vorder teil des Gesichts soll schmal bleiben. Beim Anbringen der Grundplatte wird weitere Füllwatte hinzugefügt.

## Grundplatte

19.–21. Runde  
1.–18. Runde: siehe  
Häkelschrift für die  
Grundplatte beim  
Schwan, Seite 88



## Grundplatte

In Farbe A mit 4,5-mm-Häkelnd arb. Faden mehrmals um den Finger wickeln, die Nd in den so entstandenen Fadenring einführen, Faden erfassen und durchziehen.

Nach der Anleitung für die 1.–18. Rd der Grundplatte für den Schwan, Seite 88, fortfahren (108 M).

**19.–21. Rd:** 1 fM in jede fM. Faden sichern.

Den 2. Teil der Grundplatte ebenso arb.

Faden nicht sichern.

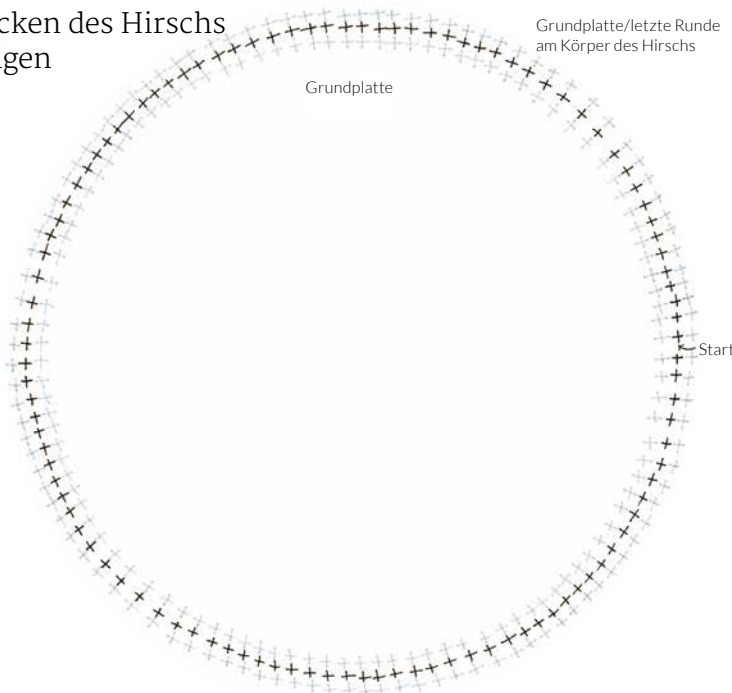
## Grundplatten-Teile zusammenhäkeln

Die beiden Grundplatten-Teile links auf links aufeinanderlegen. Die nächsten 80 fM beider Teile jeweils mit 1 fM zusammenhäkeln. Die 2 runden Kartonstücke zwischen die beiden Häkelteile schieben, die Arbeit über den Karton spannen und die restlichen 28 fM beider Teile ebenso zusammenhäkeln, um die Lücke zu schließen. Faden nicht sichern.

## Grundplatte am Rücken befestigen

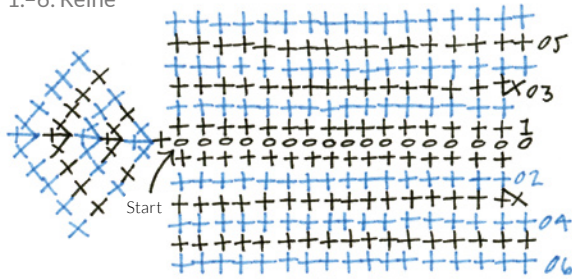
Mit der Grundplatte nach oben 1 fM in die 1. fM der Grundplatte und gleichzeitig in 1 fM der letzten Runde am Rücken des Hirschs arb. Je 1 fM in die nächsten 89 fM häkeln, dabei zuerst in die Grundplatte und dann in die letzte Runde am Körper des Hirschs einstechen. Bevor Sie weiterarb, mit zusätzlicher Füllwatte den Hals fest ausstopfen. Je 1 fM in die restlichen 18 fM beider Teile arb. Wenn nötig, weitere Füllwatte hinzufügen, bevor Sie die Lücke schließen. Km in die nächste M, Faden sichern.

## Grundplatten-Teile zusammenhäkeln und am Rücken des Hirschs befestigen



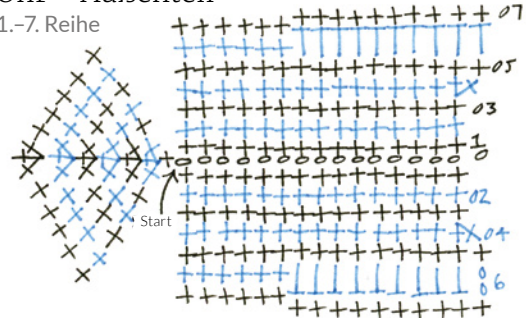
## Ohr – Innenteil

1.–6. Reihe



## Ohr – Außenteil

1.–7. Reihe



## Ohr zusammenhäkeln



Mit fM zusammenhäkeln Ohren (2-mal arb)

## Ohren (2-mal arb)

## Innenteil

In Farbe B mit 4,5-mm-Häkelnd  
17 Lm häkeln.

**1. R (Rück-R):** 1 fM in die 2. Lm von der Nd aus, je 1 fM in die nächsten 14 Lm, 3 fM in die nächste Lm, je 1 fM in die Rückseite der nächsten 15 Lm, wenden (33 M).

**2. R (Zun; Hin-R):** 1 Lm (zählt nicht als M), je 1 fM in die ersten 16 fM, 2 fM zun, je 1 fM in die nächsten 16 fM, wenden (35 M).

**3. R (Zun):** 1 Lm (zählt nicht als M), 1 fM zun, je 1 fM in die ersten 16 fM, 2 fM zun, je 1 fM in die nächsten 16 fM, 1 fM zun, wenden (39 M).

**4. R (Zun):** 1 Lm (zählt nicht als M), je 1 fM in die ersten 19 fM, 2 fM zun, je 1 fM in die nächsten 19 fM, wenden (41 M).

**5. R (Zun):** 1 Lm (zählt nicht als M), je 1 fM in die ersten 20 fM, 2 fM zun, je 1 fM in die nächsten 20 fM, wenden (43 M).

**6. R (Zun):** 1 Lm (zählt nicht als M), je 1 fM in die ersten 21 fM, 2 fM zun, je

1 fM in die nächsten 21 fM (45 M).  
Faden sichern.

## Außenteil

In Farbe A mit einer 4,5-mm-Häkelnd 16 Lm häkeln.

**1. R (Hin-R):** 1 fM in die 2. Lm von der Nd aus, je 1 fM in die nächsten 13 Lm, 3 fM in die nächste Lm, je 1 fM in die Rückseite der nächsten 14 Lm, wenden (31 M).

**2. R (Zun; Rück-R):** 1 Lm (zählt nicht als M), je 1 fM in die ersten 15 fM, 2 fM zun, je 1 fM in die nächsten 15 fM, wenden (33 M).

**3. R (Zun):** Wie 2. R des Innenteils.

**4. R (Zun):** Wie 3. R des Innenteils.

**5. R (Zun):** Wie 4. R des Innenteils.

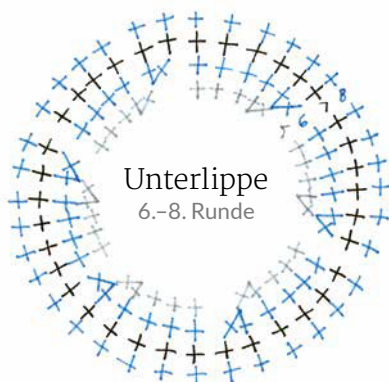
**6. R (Zun):** 2 Lm (zählen als 1. hStb), 1. fM überspr, je 1 hStb in die nächsten 9 fM, je 1 fM in die nächsten 10 fM, 2 fM zun, je 1 fM in die nächsten 10 fM, je 1 hStb in die nächsten 10 fM, wenden (43 M).

**7. R (Zun):** 1 Lm (zählt nicht als M), je 1 fM in die ersten 10 hStb, je 1 fM in die nächsten 11 fM, 2 fM zun, je 1 fM in die nächsten 11 fM, je 1 fM in die nächsten 9 hStb, 1 fM in die zweite der 2 Lm (45 M). Faden nicht sichern.

## Ohr zusammenhäkeln

Innen- und Außenteil links auf links aufeinanderlegen, sodass der Innenteil nach oben zeigt.

**Fortsetzung:** 1 Lm (zählt nicht als M), je 1 fM in die nächsten 22 fM (dabei zuerst in beide M-Glieder am Innenteil, dann am Außenteil einstechen), 2 fM zun, je 1 fM in die nächsten 22 fM (47 M). Faden sichern, langes Fadenende stehen lassen.



1.-5. Runde:  
siehe 1.-5. Runde der  
Häkelschrift für den  
Kopf

## Maul

### Unterlippe

In Farbe B mit 4,5-mm-Häkelnd arb. Faden mehrmals um den Finger wickeln, die Nd in den so entstandenen Fadenring einführen, Faden erfassen und durchziehen. Nach der Anleitung für die 1.-5. Runde des Kopfes, Seite 109, fortfahren (30 M).

**6. Rd (Zun):** (1 fM zun, 4 fM) 6-mal (36 M).

**7.-8. Rd:** 1 fM in jede fM.

Km in die nächste M, Faden sichern, langes Fadenende stehen lassen.

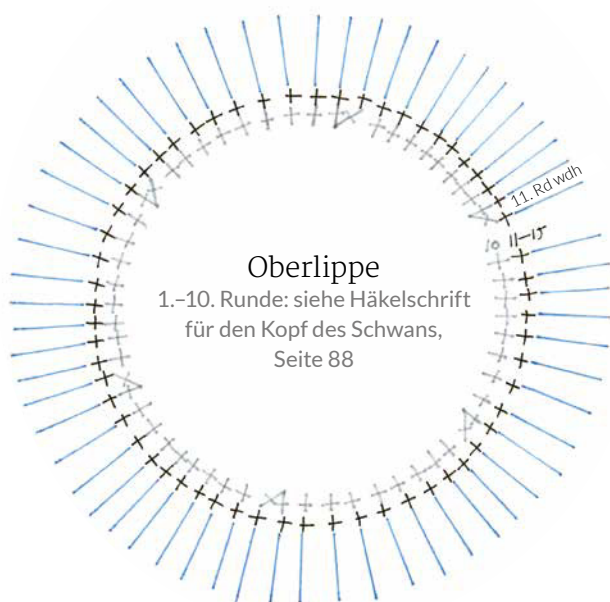
### Oberlippe

In Farbe B mit 4,5-mm-Häkelnd arb. Faden mehrmals um den Finger wickeln, die Nd in den so entstandenen Fadenring einführen, Faden erfassen und durchziehen. Nach Häkelschrift und Anleitung für die 1.-10. Runde der Grundplatte für den Schwanz, Seite 87 und 88, fortfahren (60 M).

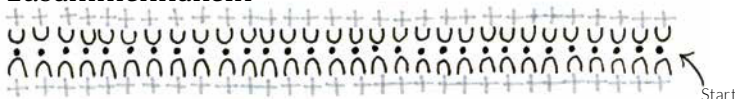
**11.-13. Rd:** 1 fM in jede fM.

Farbe A einhäkeln, in dieser Farbe weiterarb.

**14.-15. Rd:** 1 fM in jede fM.



### Oberlippe an den Kanten zusammenhäkeln



Die hinteren M-Glieder mit Km zusammenhäkeln

### Oberlippe an den Kanten zusammenhäkeln

Die gehäkelte Oberlippe flach drücken und die hinteren Maschenglieder der 30 fM auf jeder Seite der letzten Runde mit Km zusammenhäkeln. Faden sichern, langes Fadenende stehen lassen.

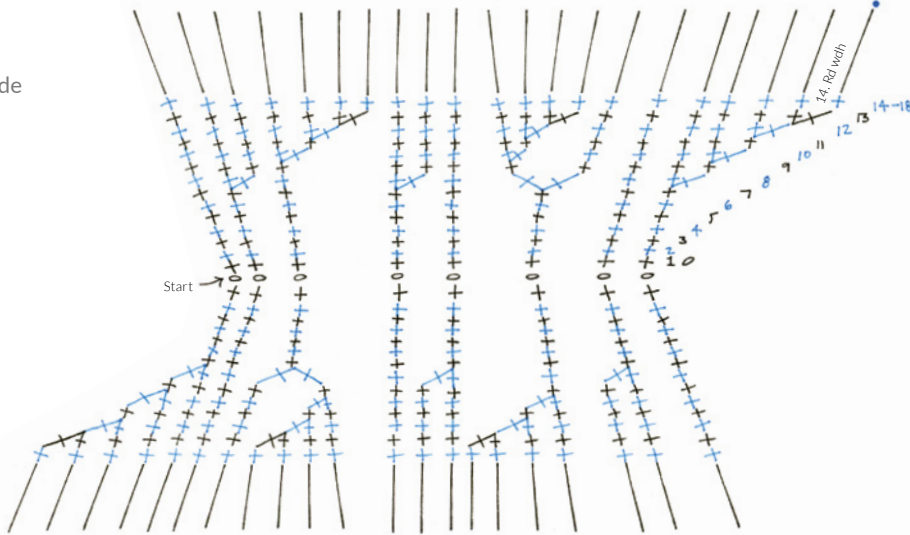
## Nase

An der Nasenspitze beginnen, in Farbe C mit 3-mm-Häkelnd 9 Lm häkeln.

**1. Rd:** 1 fM in die 2. Lm von der Nd aus, je 1 fM in die nächsten 6 Lm, 2 fM in die letzte Lm, je 1 fM in die Rückseite der nächsten 7 Lm (16 M).

## Nase

1.-18. Runde



2.-7. Rd: 1 fM in jede fM.

8. Rd (Zun): (1 fM zun, 1 fM) 8-mal (24 M).

9. Rd: 1 fM in jede fM.

10. Rd (Zun): (1 fM zun, 3 fM) 6-mal (30 M).

11. Rd: Wie 9. Rd.

12. Rd (Zun): (1 fM zun, 4 fM) 6-mal (36 M).

13. Rd (Zun): (1 fM zun, 5 fM) 6-mal (42 M).

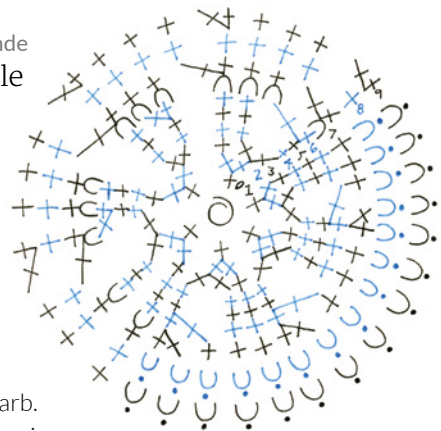
14.-18. Rd: 1 fM in jede fM.

Km in die nächste M, Faden sichern.

## Iris 1.-5. Runde

## Augenhöhle

6.-9. Runde



## Augen (2-mal arb)

## Iris

In Farbe D mit 3-mm-Häkelnd arb. Faden mehrmals um den Finger wickeln, die Nd in den so entstandenen Fadenring einführen, Faden erfassen und durchziehen.

1. Rd (Hin-Rd): 1 Lm (zählt nicht als M), 6 fM in den Ring (6 M).

2. Rd (Zun): (1 fM zun) 6-mal (12 M). Am kurzen Fadenende ziehen, um den Ring zu schließen.

3. Rd (Zun): (1 fM zun, 1 fM) 6-mal (18 M).

4. Rd: 1 fM in jede fM.

Farbe C einhäkeln.

5. Rd: In Farbe C 1 fM in jede fM.

## Augenhöhle

Zu 4,5-mm-Häkelnd wechseln, Farbe A einhäkeln.

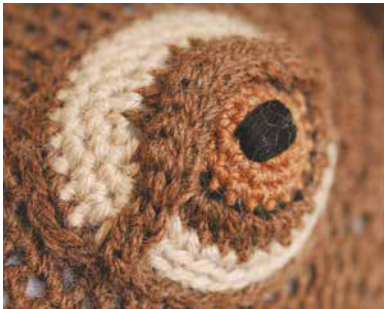
6. Rd (Zun): In Farbe A (1 fM zun, 2 fM) 6-mal (24 M).

Farbe B einhäkeln.

7. Rd (Zun): In Farbe B ins hintere M-Glied (1 fM zun, 2 fM) 4-mal, in beide M-Glieder (1 fM zun, 3 fM) 3-mal (31 M).

8. Rd: Je 1 fM in beide M-Glieder der ersten 16 fM, je 1 Km ins hintere M-Glied der nächsten 15 fM.

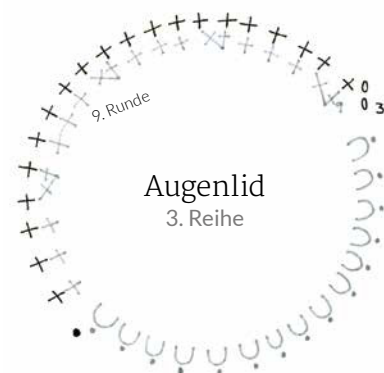
9. Rd (Zun): (1 fM zun, 3 fM) 4-mal, zu Farbe A wechseln, in Farbe A je 1 Km ins hintere M-Glied der nächsten 15 Km (35 M).



## Augenlid

### In Reihen weiterarb:

- 1. R:** In Farbe A 2 Lm, je 1 fM in das verbleibende vordere M-Glied der nächsten 12 fM der 6. Rd (diese 12 M bilden das obere Augenlid), 2 Lm, Km in die 1. Km der Vorrd, wenden.
- 2. R:** 2 Lm, je 1 Km in die 12 fM des Augenlids, wenden.
- 3. R:** 2 Lm, je 1 fM in die nächsten 20 fM der 9. Rd hinter dem Augenlid. Km in die nächste M, Faden sichern, langes Fadenende stehen lassen.



## Geweihhälften (2-mal arb)

### Hauptstange

In Farbe A mit 3-mm-Häkelnd am Ansatz der Geweihstange (der »Rose«) beginnen, 25 Lm häkeln.

- 1. R (Hin-R):** 1 fM in die 2. Lm von der Nd aus, je 1 fM in die nächsten 22 Lm, 2 fM in die letzte Lm, je 1 fM in die Rückseite der nächsten 23 Lm, wenden (48 M).
- 2. R (Rück-R):** 1 Lm (zählt nicht als M), je 1 fM in die ersten 24 fM, wenden. Mit diesen 24 M weiterarb.
- 3. R:** 1 Lm (zählt nicht als M), 1 fM in jede fM, wenden.
- 4.-8. R:** Wie 3. R.

Teilung für die unterste Sprosse (Augsprosse)

- 9. R (Hin-R):** 1 Lm (zählt nicht als M), je 1 fM in die ersten 6 fM, die nächsten 12 fM überspr, die Arbeit links auf links zur Hälfte falten, je 1 fM in die nächsten 6 fM, wenden. Mit den soeben gehäkelten 12 M weiterarb.

**10.-25. R:** Wie 3. R.

**26. R (Zun):** 1 Lm (zählt nicht als M), (1 fM zun, 1 fM) 6-mal, wenden (18 M).

**27. R:** Wie 3. R.

**28. R (Zun):** 1 Lm (zählt nicht als M), (1 fM zun, 2 fM) 6-mal, wenden (24 M).

Teilung für die mittlere Sprosse (Eissprosse)

**29. R (Hin-R):** Wie 9. R.

Mit den soeben gehäkelten 12 M weiterarb.

**30.-45. R:** Wie 3. R.

**46. R (Zun):** Wie 26. R (18 M).

**47. R:** Wie 3. R.

**48. R (Zun):** Wie 28. R (24 M).

Teilung für die oberen Sprossen (Krone)

**49. R (Hin-R):** Wie 9. R.

Mit den soeben gehäkelten 12 M weiterarb.

**50.-62. R:** Wie 3. R.

**63. R (Abn):** 1 Lm (zählt nicht als M), (1 fM abn, 2 fM) 3-mal, wenden (9 M).

**64.-78. R:** Wie 3. R.

**79. R (Abn):** 1 Lm (zählt nicht als M), (1 fM abn, 1 fM) 3-mal, wenden (6 M).

**80. R:** Wie 3. R.

Faden abschneiden, Fadenende in der letzten Maschenreihe vernähen, durch Ziehen am Faden die Arbeit zusammenziehen, Faden sichern.

## Geweihsprossen fertigstellen

Mit der rechten Seite nach oben Farbe A mit Km in die erste der bei der Teilung für die unterste Sprosse übersprungenen 12 M einhäkeln.

### In Runden weiterarb:

**1. Rd:** 1 fM in dieselbe fM wie die Km, je 1 fM in die nächsten 11 fM (12 M).

**2.-12. Rd:** 1 fM in jede fM.

**13. Rd (Abn):** (1 fM abn, 2 fM) 3-mal, wenden (9 M).

**14.-22. Rd:** 1 fM in jede fM.

**23. Rd (Abn):** (1 fM abn, 1 fM) 3-mal, wenden (6 M).

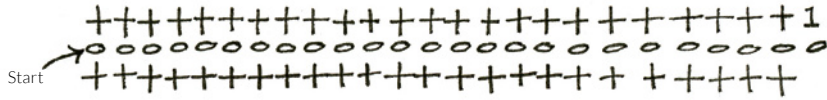
**24. Rd:** 1 fM in jede fM.

Faden abschneiden, Fadenende in der letzten Maschenrunde vernähen, durch Ziehen am Faden die Arbeit zusammenziehen, Faden sichern.

\*Mit der rechten Seite nach oben Farbe A mit Km in die 1. der bei der Teilung für die nächste Sprosse übersprungenen 12 M einhäkeln. 1.-24. Rd wdh, um die nächste Sprosse abzuschließen. Faden abschneiden, Fadenende in der letzten Maschenrunde vernähen, durch Ziehen am Faden die Arbeit zusammenziehen, Faden sichern. Ab \* wdh, um die restliche Sprosse abzuschließen.

# Geweih - Hauptstange

1. Reihe



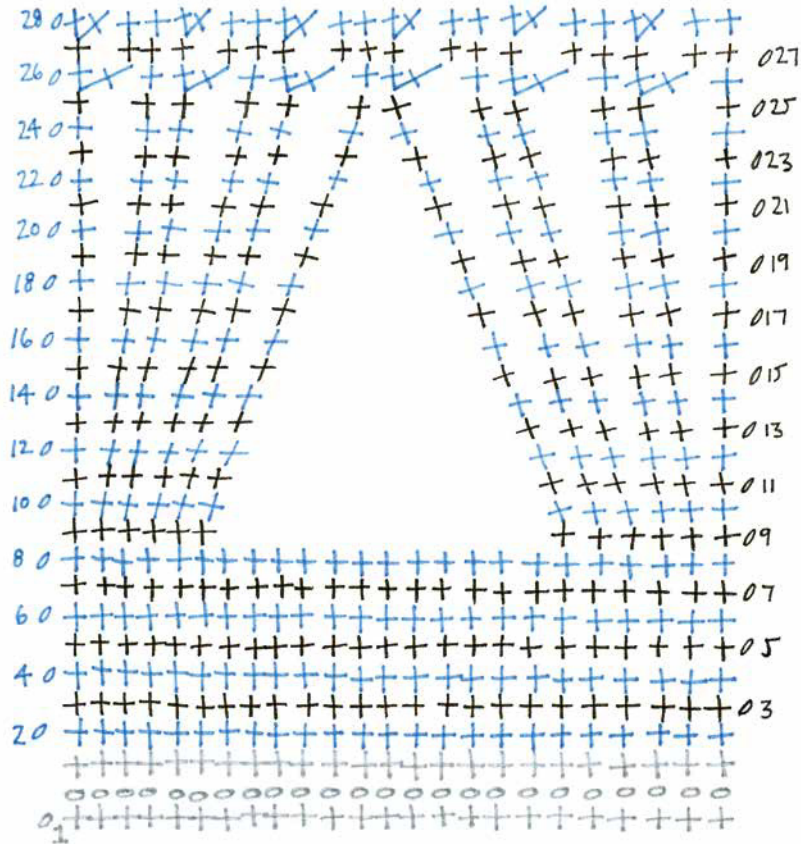
2.-8. Reihe

Teilung für die unterste Sprosse (Augsprosse)

9.-28. Reihe

Teilung für die mittlere Sprosse (Eissprosse)

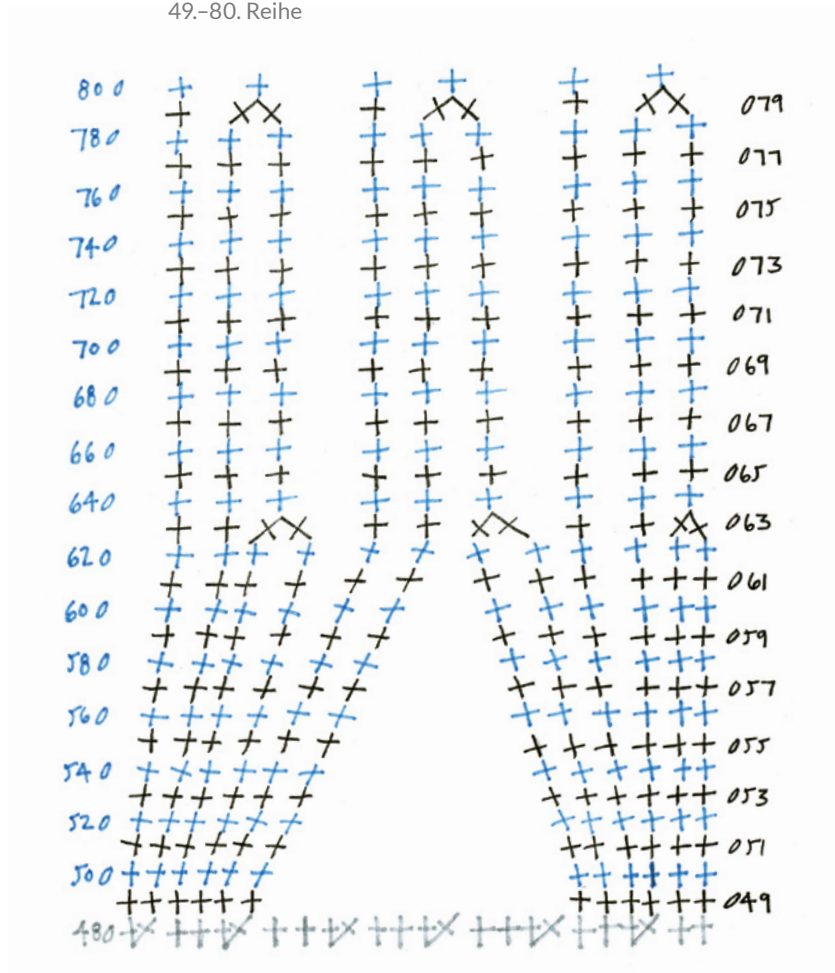
29.-48. Reihe: siehe Häkelschrift für 9.-28. Reihe





## Geweih – Hauptstange

Teilung für die oberen Sprossen (Krone)  
49.–80. Reihe



### Geweih – Grundplatte

In Farbe A mit 4,5-mm-Häkelnd arb.  
Faden mehrmals um den Finger wickeln, die Nd in den so entstandenen Fadenring einführen, Faden erfassen und durchziehen.

Nach Häkelschrift und Anleitung für die 1.–4. Runde des Kopfes, Seite 109, fortfahren (24 M).

Faden sichern.

Den 2. Teil der Grundplatte genauso wie den 1. arb.

Faden nicht sichern.

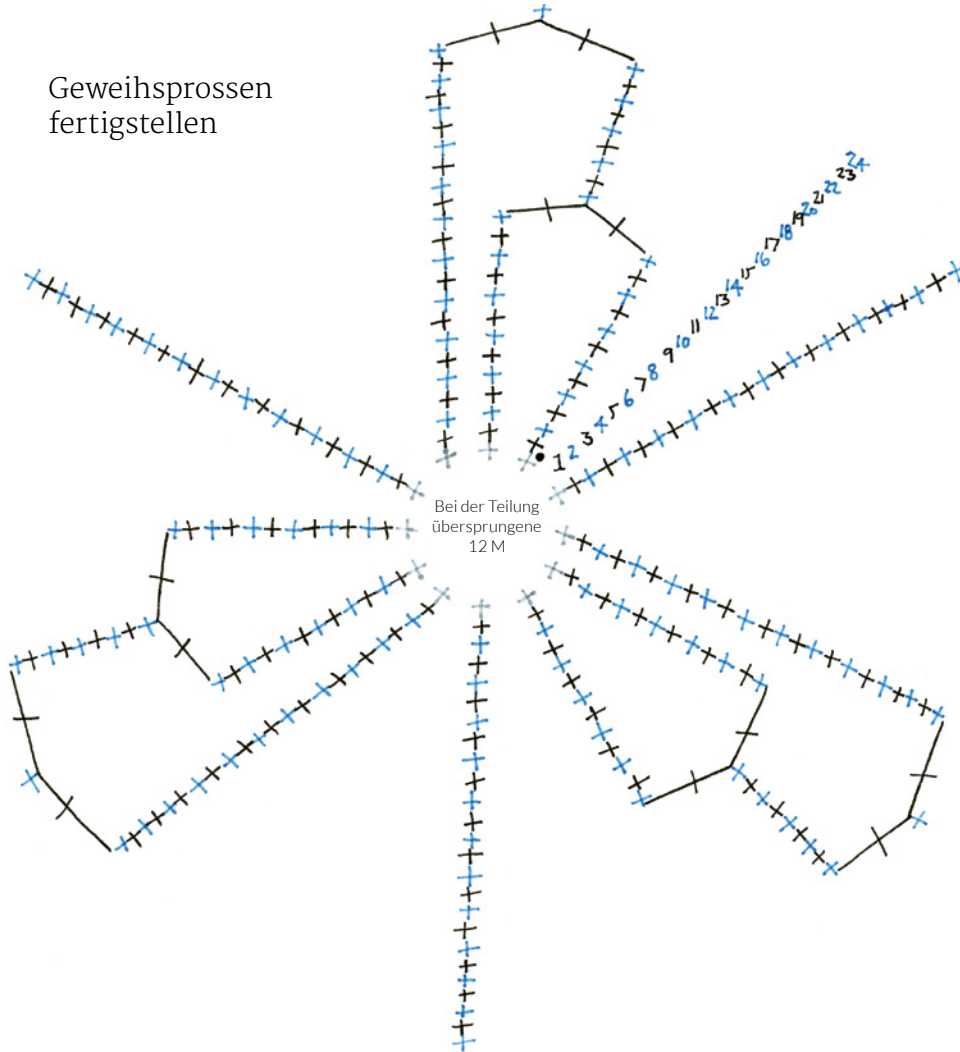
### Grundplatten-Teile zusammenfügen

Die beiden Grundplatten-Teile links auf links aufeinanderlegen. Die nächsten 16 fM beider Teile jeweils mit einer fM zusammenhäkeln. Die 2 runden Kartonstücke zwischen die beiden Häkelteile schieben, die Arbeit über den Karton spannen und die restlichen 8 fM beider Teile ebenso zusammenhäkeln, um die Lücke zu schließen. Faden nicht sichern.

### Grundplatte am Geweih anhäkeln

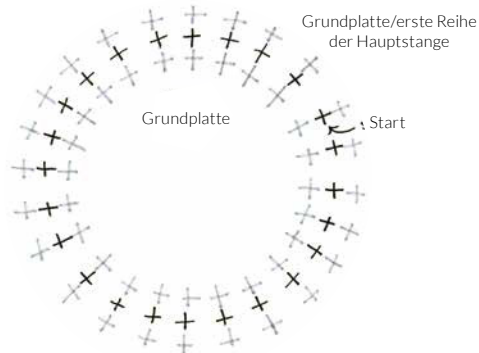
Die Grundplatte auf der linken Seite der Hauptstange auflegen. Mit der rechten Seite der Hauptstange nach oben 1 fM in die erste der 24 fM der 1. Runde an der Unterkante der Hauptstange und gleichzeitig in 1 fM der Grundplatte arb. Je 1 fM in die nächsten 23 fM häkeln, dabei zuerst in die Hauptstange und dann in die Grundplatte einstechen. Km in die 1. fM, Faden sichern.

Geweihsprossen fertigstellen



### Geweih – Grundplatte

Siehe Häkelschrift für die 1.–4. Runde des Kopfes  
 Grundplatten-Teile zusammenhäkeln, Grundplatte an der Hauptstange anhäkeln



## Fertigstellung

### Maul

Die Unterlippe auf dem unteren Teil des Gesichts etwas außerhalb der Mitte platzieren, sodass die Oberkante an der 5. Runde (mit dem Maschenmarkierer) anliegt. Das stehen gelassene Fadenende in eine Nd einfädeln und die Unterlippe annähen. Dabei eine Öffnung lassen, die Unterlippe locker ausstopfen und dann die Öffnung schließen.

Die Oberlippe so auf dem Gesicht platzieren, dass sich die Mitte der gebogenen Unterkante knapp oberhalb der 1. Runde der Unterlippe befindet. Die gerade Oberkante mit dem stehen gelassenen Fadenende am Gesicht annähen.

### Nase

Die Nase mit einer dünnen Schicht Füllwatte locker auspolstern. Dann die Nase flach drücken und in Farbe C mit einer 3-mm-Häkelnd die hinteren Maschenglieder der 21 Maschen auf jeder Seite der letzten Runde jeweils mit einer Km zusammenhäkeln. Die Nase auf dem Gesicht platzieren, die schmale Unterkante mit der Unterkante der Oberlippe ausrichten. Die Oberkante der Nase am Gesicht annähen, die Unterkanten von Nase und Oberlippe zusammennähen.

### Augen

Die horizontale Pupille mit 6 Stickgarnfäden im Plattstich (siehe Seite 185) aufsticken. Auf jeder Gesichtshälfte ein Auge mit

dem Augenlid nach oben platzieren. Das äußere Rund des Auges mit dem stehen gelassenen Fadenende rundherum annähen. Etwas Füllwatte in den Augapfel schieben, bevor Sie die Lücke schließen.

### Geweih

Die Geweissprossen ausstopfen, dabei die Füllwatte nach und nach in kleinen Mengen einführen und mit dem Griff der Häkelnd bis in die Spitzen schieben. Mit der Zange an beiden Enden der Drahtstücke 2,5 cm zu einer Schlinge umbiegen, damit das scharfe Ende sich nicht durch die Häkelarbeit bohrt. Eines dieser umgebogenen Enden im rechten Winkel nochmals umbiegen, sodass es innerhalb der gehäkelten Geweihstange flach (wie ein Fuß) auf der Grundplatte stehen kann. Mit dem stehen gebliebenen Fadenende an der Grundplatte die Seitennaht der Hauptstange im Matratzenstich (siehe Seite 184) zusammennähen. Nach den ersten paar Stichen den Draht einführen, das abgewinkelte Ende auf die Grundplatte stützen und etwas Füllwatte hinzufügen. Die Seitennaht weiter zunähen, jeweils nach einigen Stichen weitere Füllwatte hinzufügen, den Draht einschließen und das Geweih nach und nach fest ausstopfen. Die Lücken zunähen, die durch die Teilungen bei den Geweissprossen entstanden sind. Beide Geweihhälften mit der untersten Sprosse (Augsprosse) nach vorne fest am Kopf annähen. Dabei jede einzelne der fM, mit denen Sie die Grundplatte

am Geweih angehäkelt haben, gut festnähen. Mithilfe des eingenähten Drahtes können Sie die Geweihstangen behutsam in Form biegen.

### Ohren

In jedes gehäkelte Ohr einen Kartonstreifen einführen und mittig ausrichten, sodass das spitzbogenförmig zugeschnittene Ende sich genau in der Spitze des Ohres befindet. Hinter dem Karton (an der Rückseite des Ohres) eine dünne Lage Füllwatte einführen. Mit dem stehen gebliebenen Fadenende die unteren Kanten zusammennähen. Dazu die unteren Spitzen umlegen, sodass sie sich in der Mitte des inneren Ohrteiles treffen, und auf jeder Seite 1,5 cm zusammennähen, um das Ohr in Form zu halten. Beide Ohren hinter den Augen rund um die gesamte Unterkante fest und sauber am Kopf annähen.

### Schlinge zum Aufhängen

In Farbe A mit einer 3-mm-Häkelnd den Messingring mit 18 fM umhäkeln. Km in die 1. fM (siehe Häkelschrift für die Schlinge zum Aufhängen des Widlers, Seite 71). Faden sichern, langes Fadenende stehen lassen, in eine Nd einfädeln und das untere Ende des Ringes fest am oberen Rund der Grundplatte annähen. Alle Fadenenden vernähen.

